

Wazo

Installation

Première utilisation

Le login: <https://ip-ou-domaine/login/>

Autoprovisionnement Yealink

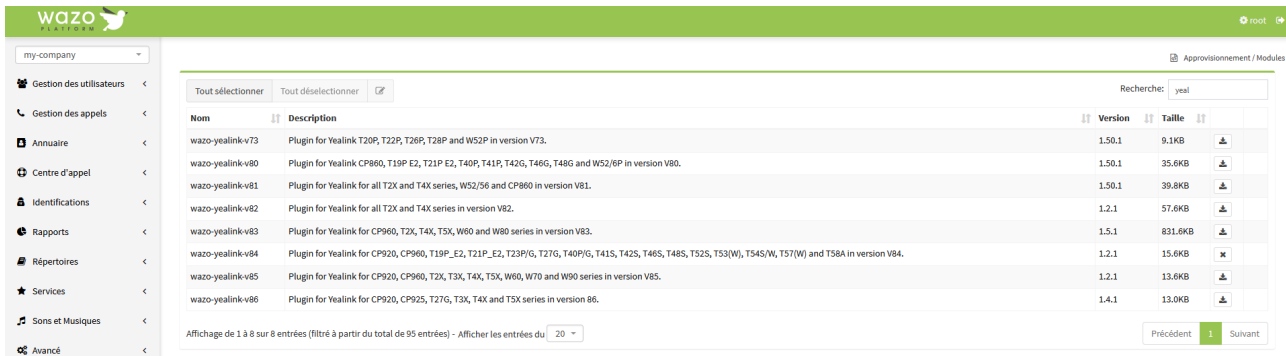
Côte Wazo

Activation des templates

1. Aller dans le menu Paramètres Globaux → Modules de Périphériques

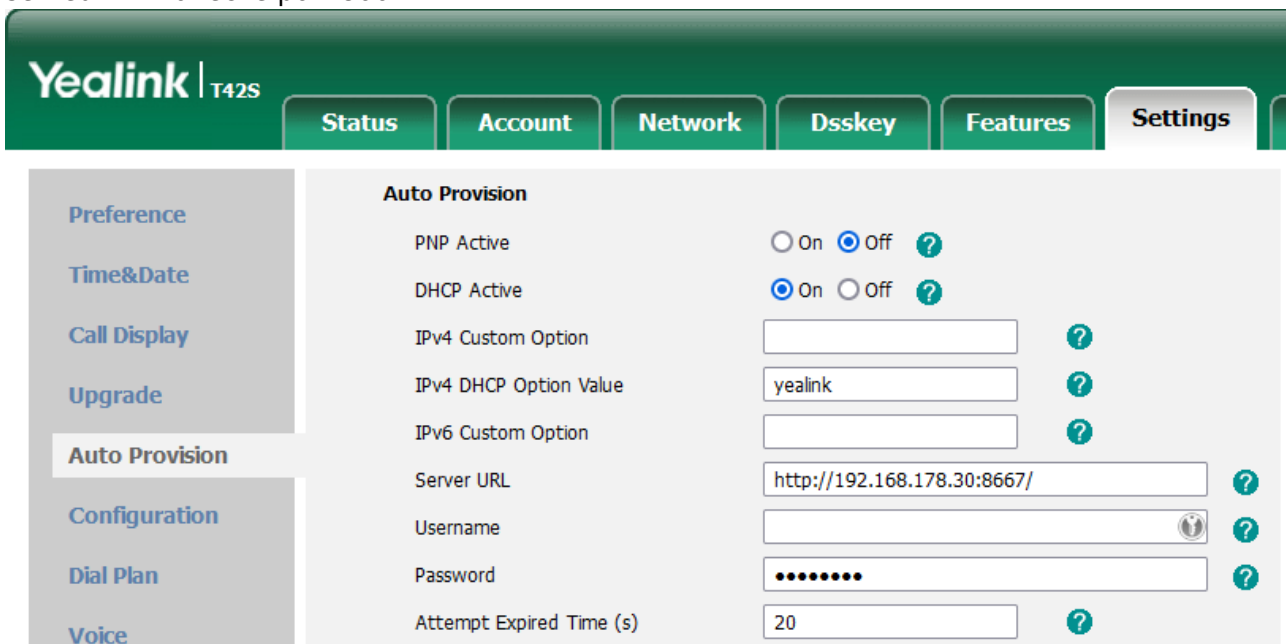
The screenshot shows the Wazo Platform administration interface. The top navigation bar is green with the Wazo logo. A sidebar on the left contains a list of menu items: 'my-company', 'Gestion des utilisateurs', 'Gestion des appels', 'Annuaire', 'Centre d'appel', 'Identifications', 'Rapports', 'Répertoires', 'Services', 'Sons et Musiques', 'Avancé', and 'Paramètres globaux'. The 'Paramètres globaux' item is highlighted with a red box and a red circle containing the number '1'. The main content area is titled 'Paramètres globaux' and displays a grid of settings cards. The 'MODULES DE PÉRIPHÉRIQUES' card is highlighted with a red box and a red circle containing the number '2'. Other cards include 'DHCP', 'APPROVISIONNEMENT D'ENREGISTREMENT', 'CONFIGURATION DE L'APPROVISIONNEMENT', 'CODE DES FONCTIONNALITÉS', 'SYSTÈME DE FICHIERS SON', 'IAX', 'CONFÉRENCE', 'HEP', and 'MODULES'.

2. Activer le module qui vous intéresse



Côté Téléphone

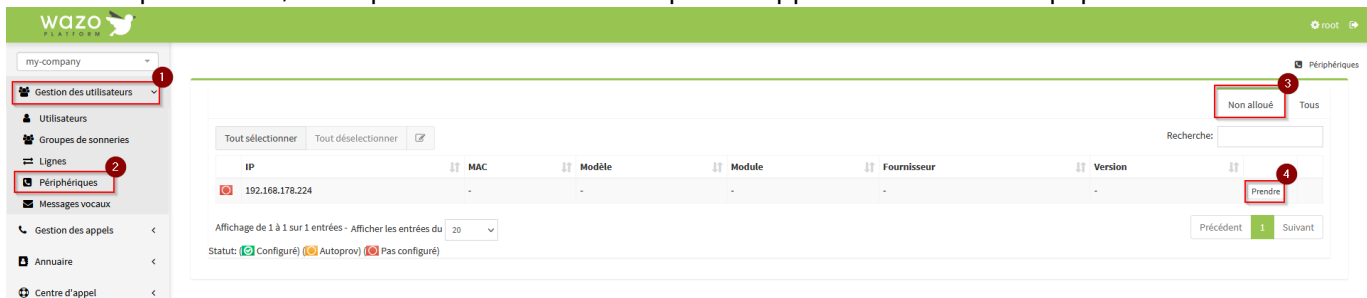
1. Se connecter sur le téléphone et aller dans la partie autoprovision. Y mettre le nom ou l'ip du serveur PBX avec le port 8667



2. Cliquer sur Confirm puis Autoprovision

Import

Si tout se passe bien, il est possible de voir le téléphone apparaître dans les équipements non alloués.



Si ça ne fonctionne pas, il est toujours possible de suivre les logs côté serveur

```
tail -f /var/log/wazo-provd.log
```

From:
<https://wiki.makeitsimple.be/> - **makeITsimple wiki**

Permanent link:
<https://wiki.makeitsimple.be/doku.php?id=linux:wazo&rev=1711022802>

Last update: **2024/03/21 12:06**

